

第57回経営動向調査・八代商工会議所

平成28年12月期結果報告書

全業種 業況 DI ▲1.0 対前期比 2.1 ポイント減少しやや悪化

～小売業・製造業は改善も、建設業(土木)・飲食業が悪化～

調査結果のポイント

全業種の業況 DI は対前期比マイナス1.0で前回調査より2.1ポイントの悪化となった。対前年同期比はマイナス4.2で前回調査よりプラス6.7ポイントの改善となっている。

熊本震災の復興による特需の恩恵を受ける業種・企業のプラス意見が継続しているが、建設業(土木)での仕入単価の高騰や納期の延長、人手不足等の影響も出ており、明るい兆しを見いだせない意見もある。

また、全業種の来期の業況見通し DI はマイナス5.2で前回調査より8.5ポイント減少の悪化となった。復興特需が続く見通しがある一方、消費低迷や季節イベントでの出費現象等消費者の動きが厳しい業種もある結果となった。

当期調査状況

調査対象期間 平成28年10月～12月(3ヶ月間)

調査期間 平成29年1月5日(木)～平成29年1月13日(金)

調査対象業種 製造・建設(土木)・建設(設備)・卸売・小売・飲食・サービス

調査対象数 八代市内中小企業 157事業所

回答数 96事業所(回答率61.1%)

＜産業別回収状況＞

業種	調査対象数	回答数	回答率
製造業	23	14	60.9%
建設業(土木)	17	11	64.7%
建設業(設備)	21	12	57.1%
卸売業	23	13	56.5%
小売業	28	17	60.7%
飲食業	17	11	64.7%
サービス業	28	18	64.3%
合計	157	96	61.1%

※ DI 値(業況判断指数)について

DI値は、売上高、受注・販売単価、業況などの各項目についての、判断の状況を表す。ゼロを基準として、プラスの値で景気の上向き傾向を表す回答の割合が多いことを示しマイナスの値で景気の下向きを表す回答の割合が多いことを示す。したがって、売上高などの実数値の上昇率を示すものではなく、強気や弱気など「景気の実感」をそのまま表すものである。

DI = (増加・好転などの回答割合) - (減少・悪化などの回答割合)

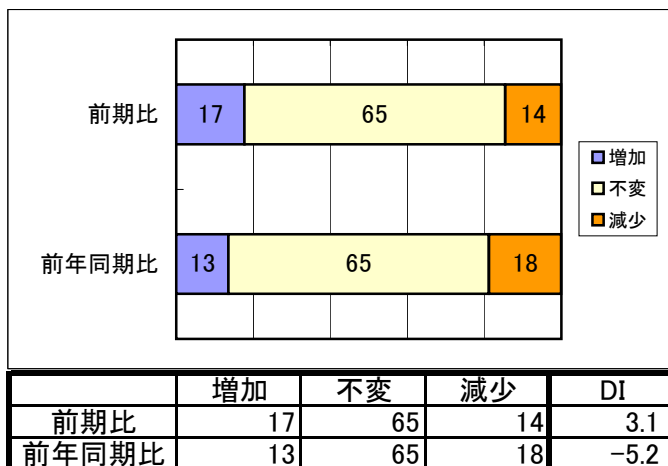
産業別概況

《全業種》

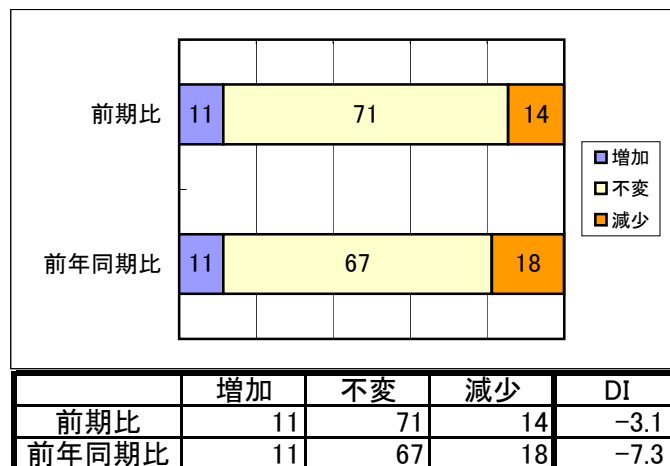
平成28年12月期調査結果

業況(DI ▲1.0)は、前回調査とくらべやや横ばいである。売上高(DI 3.1)、仕入単価(DI 10.4)はほぼ横ばいで、受注・販売単価(DI 3.1)はやや改善したものの、営業利益(DI▲3.1)はほぼ横ばいである。

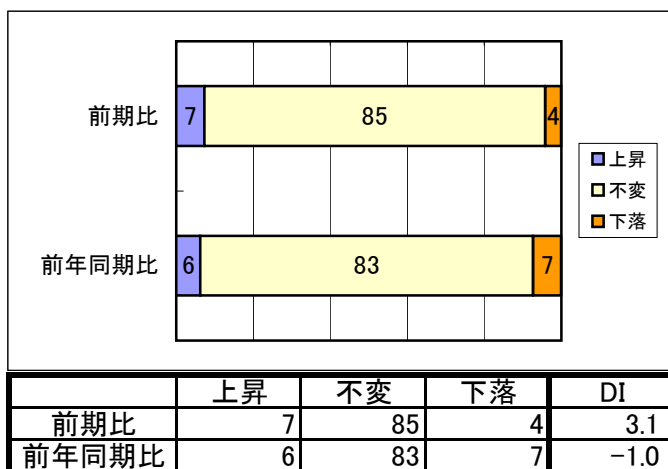
①売上高



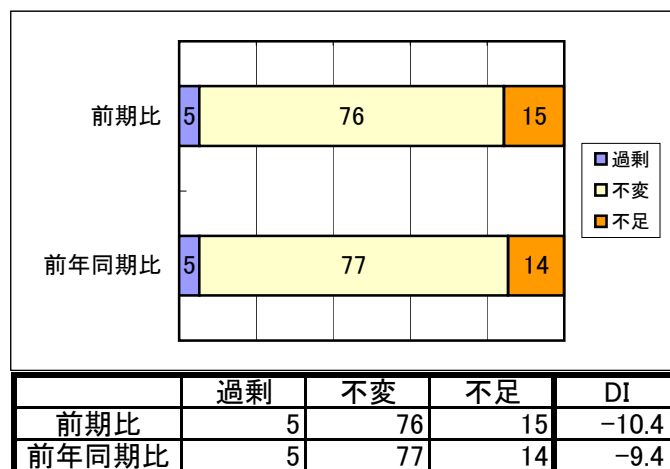
④営業利益



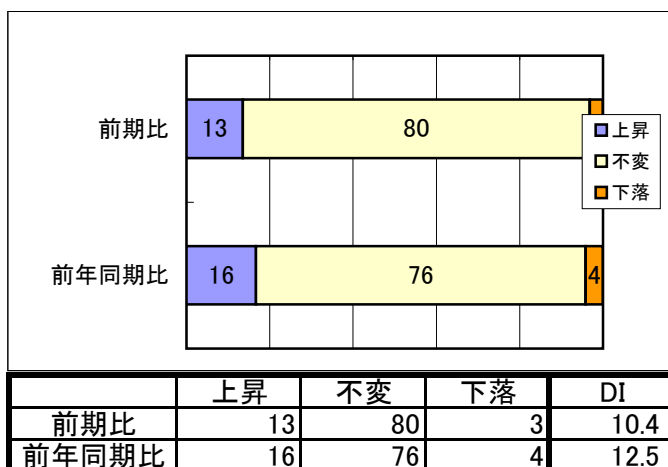
②受注・販売単価



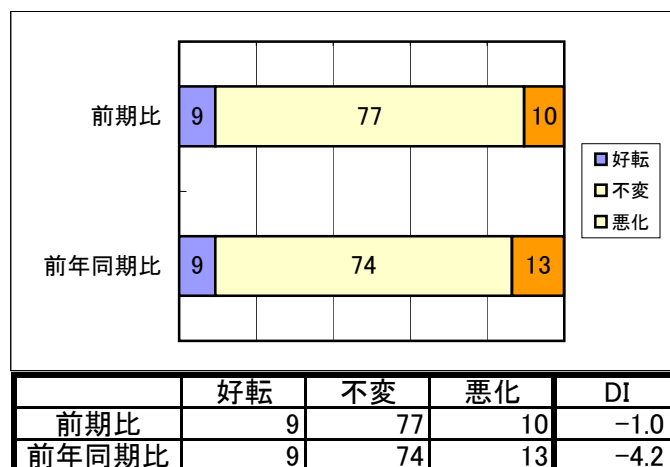
⑤従業員



③仕入単価



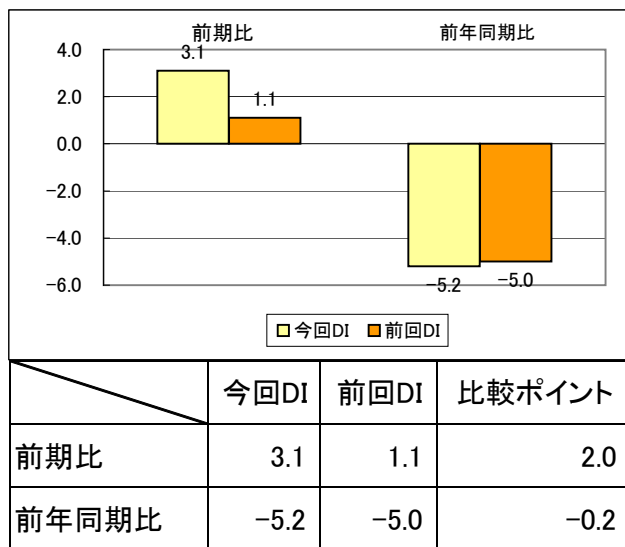
⑥業況



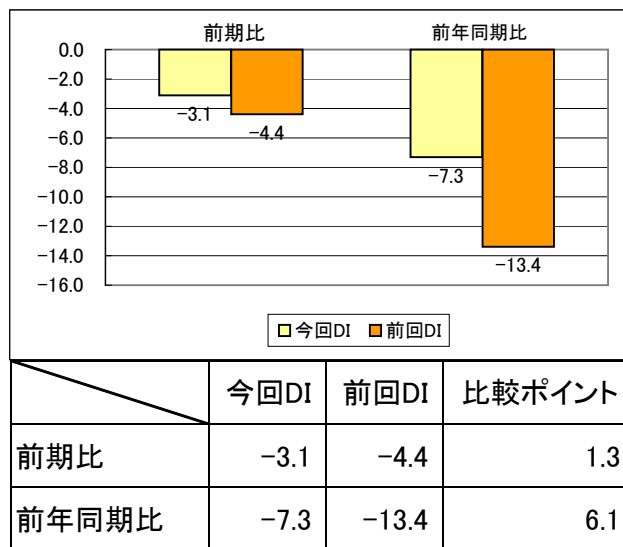
対前回(H28.12調査DI比較)

《全業種》

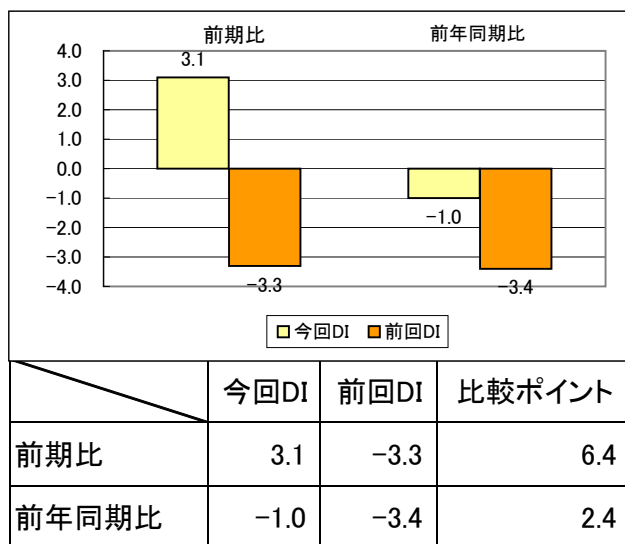
①売上高



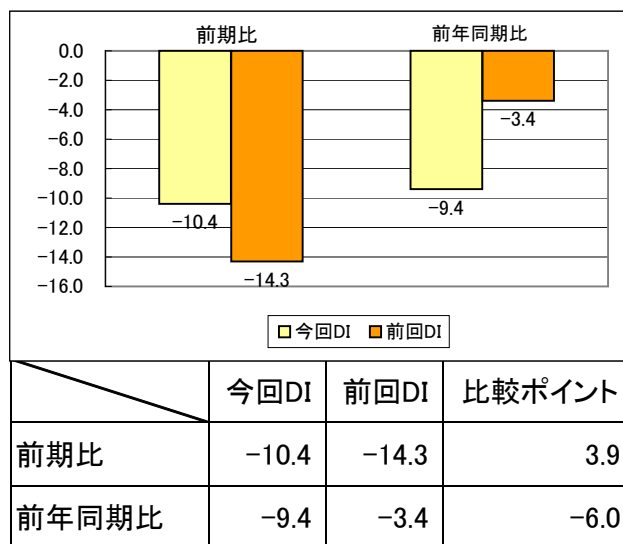
④営業利益



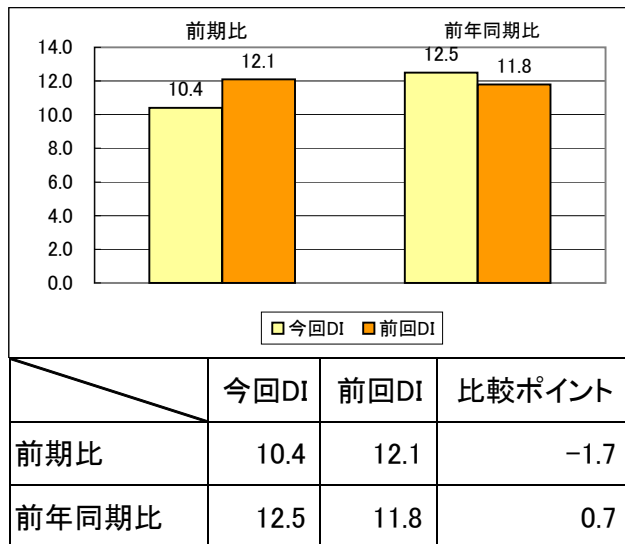
②受注・販売単価



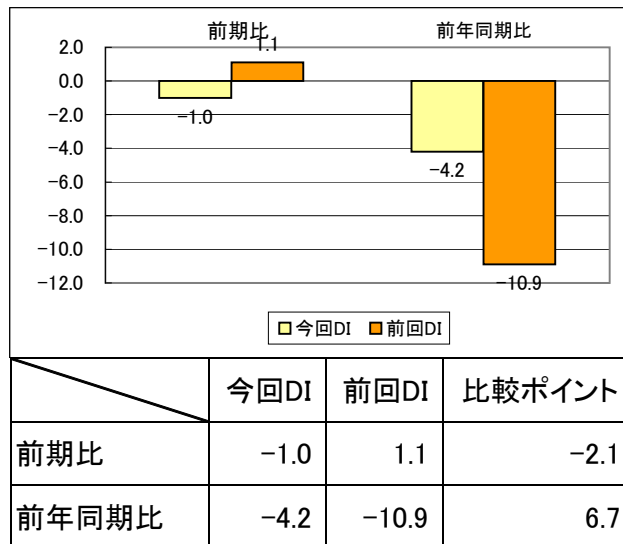
⑤従業員



③仕入単価



⑥業況



産業別業況一覽

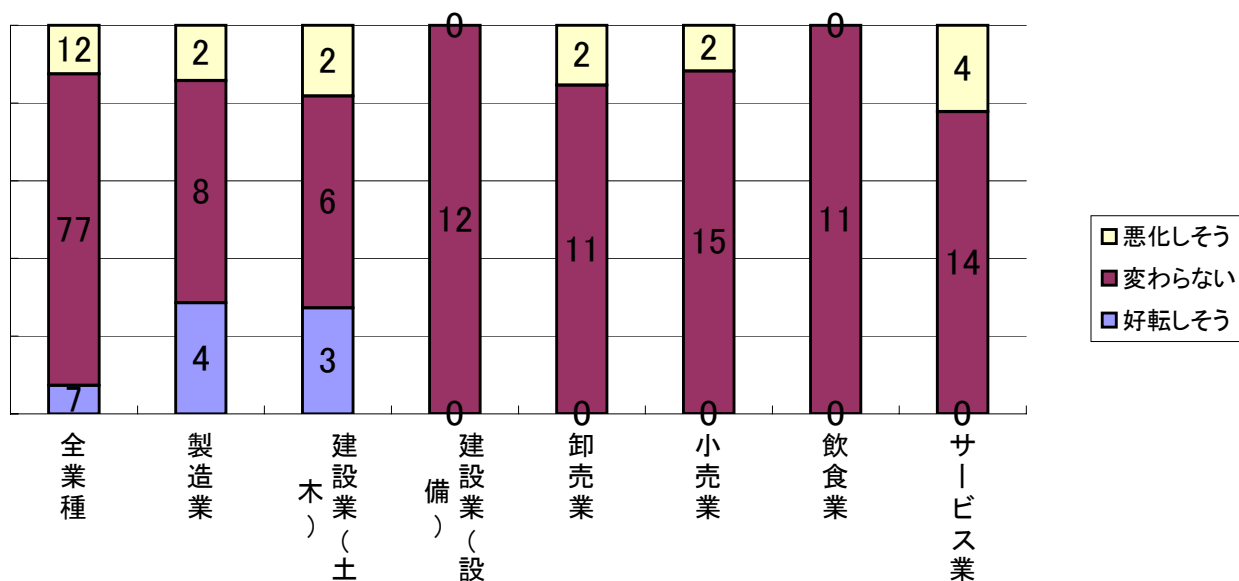
上段＝対前期比 下段＝対前年同期比

業種	今回分 (H28.12月期)	前回分 (H28.9月期) (H27.12月期)	比較ポイント
全体	-1.0	1.1	-2.1
	-4.2	-10.9	6.7
製造業	7.1	0.0	7.1
	14.3	-25.0	39.3
建設(土木)	18.2	30.0	-11.8
	18.2	-46.2	64.4
建設(設備)	0.0	8.3	-8.3
	0.0	-6.3	6.3
卸売業	0.0	7.7	-7.7
	-7.7	0.0	-7.7
小売業	0.0	-17.6	17.6
	-17.6	0.0	-17.6
飲食業	0.0	10.0	-10.0
	0.0	-8.3	8.3
サービス業	-22.2	-12.5	-9.7
	-22.2	-4.5	-17.7

* 来期の業況見通しについて

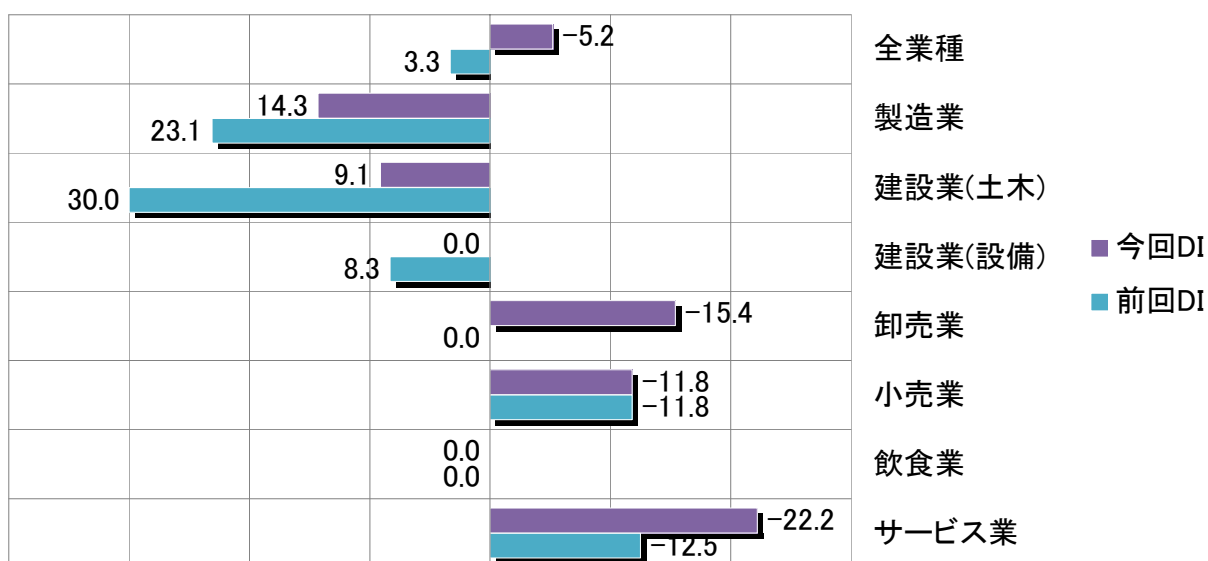
平成28年12月期調査結果

	好転しそう	変わらない	悪化しそう	今回DI	前回DI	DI差
全業種	7	77	12	-5.2	3.3	-8.5
製造業	4	8	2	14.3	23.1	-8.8
建設業(土木)	3	6	2	9.1	30.0	-20.9
建設業(設備)	0	12	0	0.0	8.3	-8.3
卸売業	0	11	2	-15.4	0.0	-15.4
小売業	0	15	2	-11.8	-11.8	0.0
飲食業	0	11	0	0.0	0.0	0.0
サービス業	0	14	4	-22.2	-12.5	-9.7



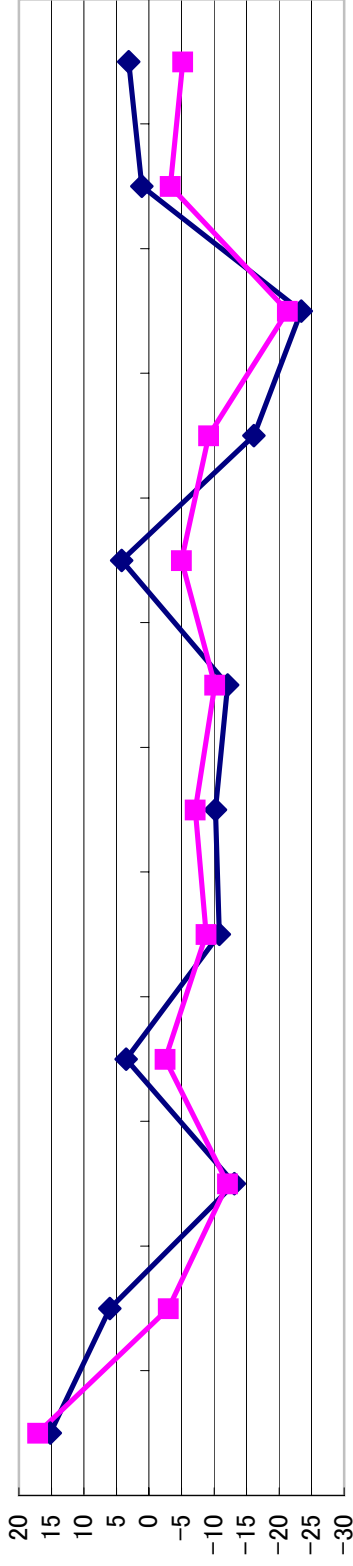
来期の見通しDI比較

40.0 30.0 20.0 10.0 0.0 -10.0 -20.0 -30.0



DI推移表 全業種

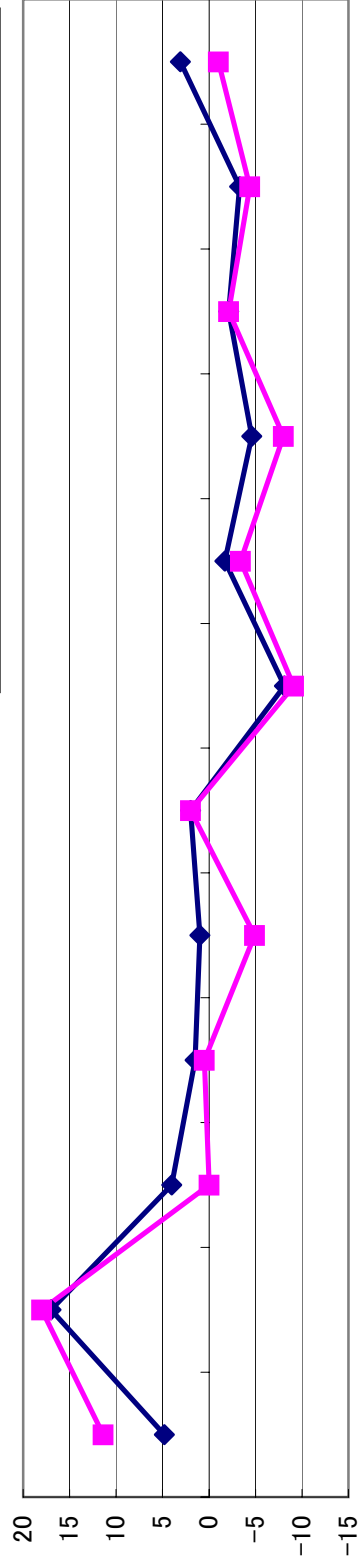
◆売上高(前期比) ■売上高(前年比)



項目	H26/1-3月	H26/4-6月	H26/7-9月	H26/10-12月	H27/1-3月	H27/4-6月	H27/7-9月	H27/10-12月	H28/1-3月	H28/4-6月	H28/7-9月	H28/10-12月
売上高(前期比)	15.2	6	-13.1	3.5	-10.8	-10.2	-12.1	4.2	-16.1	-23.4	1.1	3.1
売上高(前年比)	17.1	-3	-12.1	-2.5	-8.8	-7.1	-10.1	-5	-9.2	-21.3	-3.3	-5.2

DI比較表 全業種

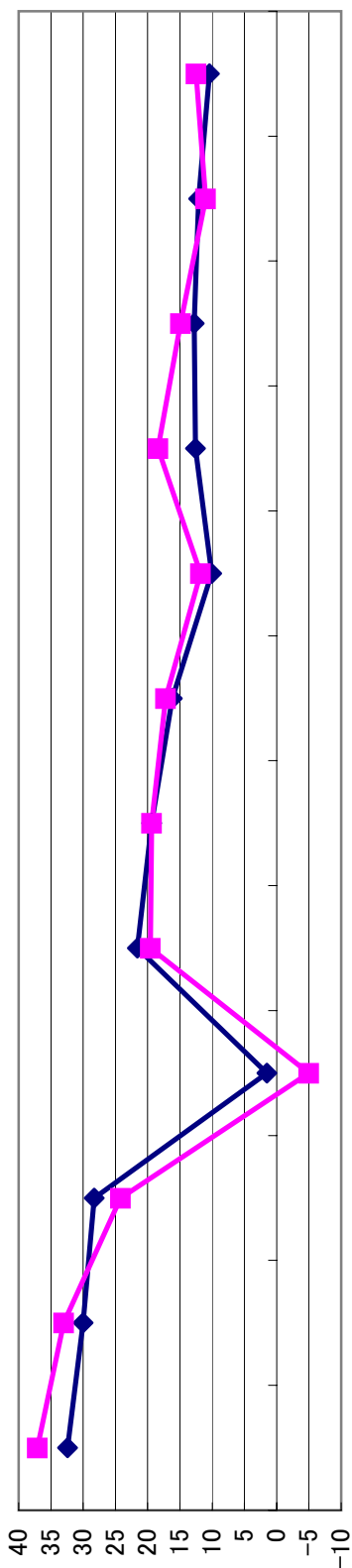
◆受注(販売)単価(前期比) ■受注(販売)単価(前年比)



項目	H26/1-3月	H26/4-6月	H26/7-9月	H26/10-12月	H27/1-3月	H27/4-6月	H27/7-9月	H27/10-12月	H28/1-3月	H28/4-6月	H28/7-9月	H28/10-12月
受注(販売)単価(前期比)	4.8	17	4	1.5	1	2	-8.1	-1.7	-4.6	-2.1	-3.3	3.1
受注(販売)単価(前年比)	11.4	18	0	0.5	-4.9	2	-9.1	-3.4	-8	-2.1	-4.4	-1

DI比較表 全業種

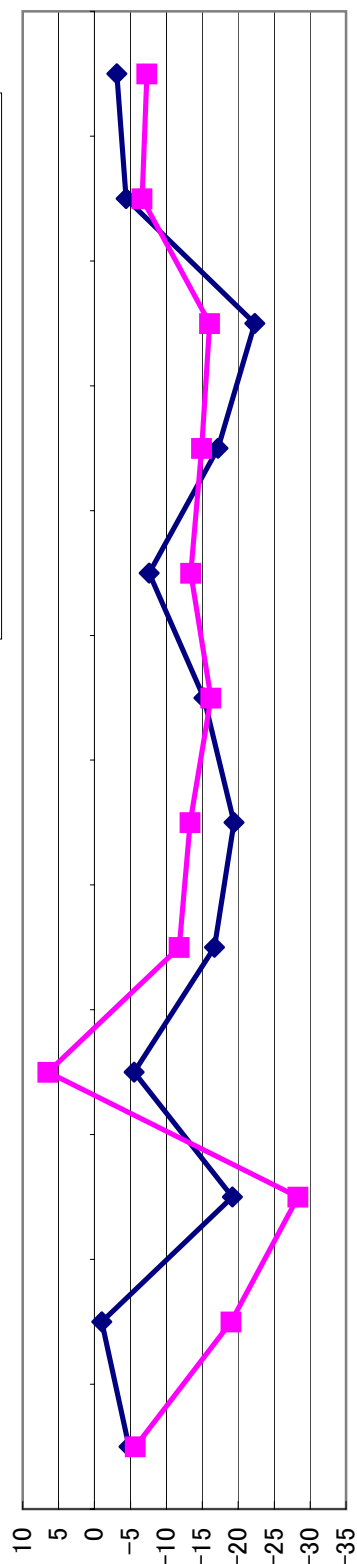
◆ 仕入単価(前期比) ■ 仕入単価(前年比)



項目	H26/1-3月	H26/4-6月	H26/7-9月	H26/10-12月	H27/1-3月	H27/4-6月	H27/7-9月	H27/10-12月	H28/1-3月	H28/4-6月	H28/7-9月	H28/10-12月
仕入単価(前期比)	32.4	30	28.3	1.5	21.6	19.4	16.2	10.1	12.6	12.8	12.1	10.4
仕入単価(前年比)	37.1	33	24.2	-5	19.6	19.4	17.2	11.8	18.4	14.9	11	12.5

DI比較表 全業種

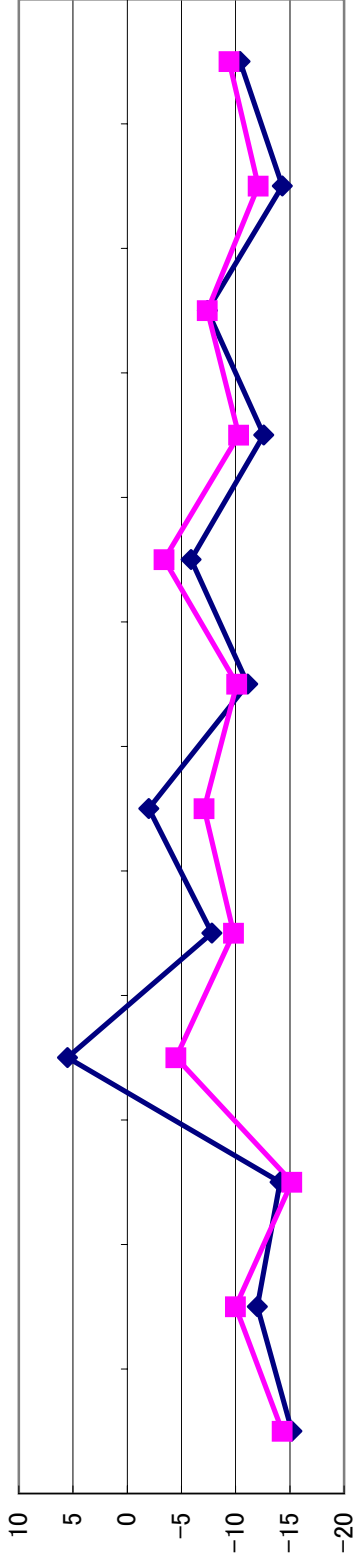
◆ 営業利益(前期比) ■ 営業利益(前年比)



項目	H26/1-3月	H26/4-6月	H26/7-9月	H26/10-12月	H27/1-3月	H27/4-6月	H27/7-9月	H27/10-12月	H28/1-3月	H28/4-6月	H28/7-9月	H28/10-12月
営業利益(前期比)	-4.8	-1	-19.2	-5.5	-16.7	-19.4	-15.2	-7.6	-17.2	-22.3	-4.4	-3.1
営業利益(前年比)	-5.7	-19	-28.3	6.5	-11.8	-13.3	-16.2	-13.4	-14.9	-16	-6.6	-7.3

DI比較表 全業種

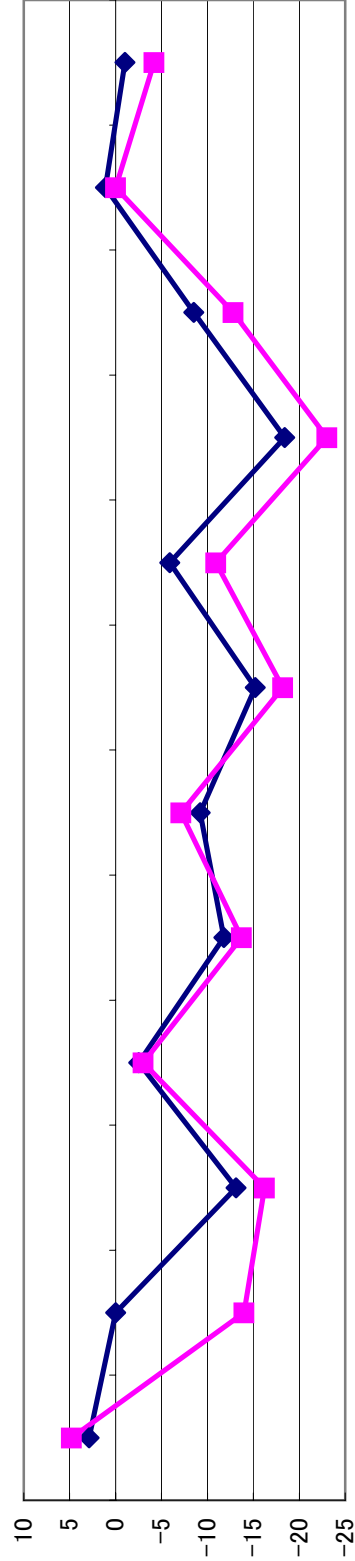
◆ 従業員(前期比) ■ 従業員(前年比)



項目	H26/1-3月	H26/4-6月	H26/7-9月	H26/10-12月	H27/1-3月	H27/4-6月	H27/7-9月	H27/10-12月	H28/1-3月	H28/4-6月	H28/7-9月	H28/10-12月
従業員(前期比)	-15.2	-12	-14.1	5.5	-7.8	-2	-11.1	-5.9	-12.6	-7.4	-14.3	-10.4
従業員(前年比)	-14.3	-10	-15.2	-4.5	-9.8	-7.1	-10.1	-3.4	-10.3	-7.4	-12.1	-9.4

DI比較表 全業種

◆ 業況(前期比) ■ 業況(前年比)



項目	H26/1-3月	H26/4-6月	H26/7-9月	H26/10-12月	H27/1-3月	H27/4-6月	H27/7-9月	H27/10-12月	H28/1-3月	H28/4-6月	H28/7-9月	H28/10-12月
業況(前期比)	2.9	0	-13.1	-2.5	-11.8	-9.2	-15.2	-5.9	-18.4	-8.5	1.1	-1
業況(前年比)	4.8	-14	-16.2	-3	-13.7	-7.1	-18.2	-10.9	-23	-12.8	0	-4.2